

SUMARI

1. [EDITORIAL](#) : L'hora de la coresponsabilitat
2. [NOTÍCIES](#) : Reunió del Consell Assessor. Ressenyes dels Seminaris de 2014
3. [MATERIALS I ALTRES ACTIVITATS D'INTERXARXES](#): Els pares i les mares: elles i ells / Presentació del programa Interxarxes a la "Jornada de treball i encontre: Emoció i acció" dels Serveis Socials d'H-G / Participació del CSMIJ d'H-G al "59 Congreso de l'AEPNyA / V Jornadas de la Red de Salud Mental de Bizkaia. "Avanzando en el trabajo en red". JR Ubieto /
4. [PROPERES CITES](#)

EDITORIAL

L'hora de la coresponsabilitat

L'experiència d'Interxarxes ens ha permès constatar els beneficis que poden obtenir-se en l'afrontament de situacions complexes, quan l'abordatge per part dels professionals s'estructura entorn a la conversa continuada entre ells, confegint allò que hem anomenat *construcció del cas*. Així, el treball en xarxa resulta ser molt més que una coordinació, per esdevenir una mirada compartida, i alhora una acció conjunta, amb finalitats acordades i complementarietat d'actuacions.

En els seminaris d'anàlisi de casos del curs passat, vam poder reflexionar-hi, aturant-nos, en el primer, a destacar el valor de la co-construcció generada a través del diàleg entre professionals, i revisant també, en el segon seminari, els efectes beneficiosos que aquest treball podia tenir quan es produïen transicions, com a resultat de canvis en la situació familiar, o per l'efecte de canvis destacables de molts dels professionals que intervenien en un cas.

L'acció compartida, i els acords que la vertebraven en forma de co-construcció, actuen com a suport i faciliten l'orientació de la situació i l'atenció dels infants i les famílies, així com també l'estabilitat dels professionals en els moments de dubte o d'incertesa.

Però, en aquesta acció compartida, on queda la responsabilitat de cada professional? És possible que, l'un per l'altre, ningú acabi responsabilitzant-se del que li correspon? Podria pensar-se que, al darrera d'aquest actuar plegats, s'hi amaga una declinació de responsabilitat?

Algunes pistes apunten en la direcció contrària: a la pràctica quotidiana d'Interxarxes, el suport obtingut entre els companys d'altres serveis, no només no desresponsabilitza, sinó que dona força a les decisions que correspondrà que prengui cada professional en el seu àmbit específic. Si alguna cosa ha de quedar clara, és que cadascú té tasques i responsabilitats ineludibles. Però això no treu -ans al contrari, fa més necessari- que qui participa de la conversa de construcció del cas, se senti fortament implicat tant en l'expressió d'opinió, com en l'assumpció de coresponsabilitat.

Tenim al davant el repte de mostrar, allà on calgui, que la coresponsabilitat és un potenciador de l'acció individual de cadascú. Ben aviat, tindrem ocasió de fer-ho en el marc del proper IX Fòrum Interxarxes-Diputació de Barcelona que hem titulat ***“El risc de decidir. La presa de decisions en el treball en xarxa”***, on ens plantejem reflexionar sobre un dels aspectes més complexos en l'assumpció de responsabilitats, aquell que vivim quan hem de prendre una determinació sobre les vulnerabilitats i situacions de risc dels infants a qui atenem. Un repte ambiciós en el que us convidem a participar.

Ramon Almirall
Coordinador del programa Interxarxes

Reunió del Consell Assessor



El Consell Assessor del programa Interxarxes, es va reunir el dilluns 6 d'octubre de 12,30 a 14,00 h, a la Sala Lluís Companys de la seu del Districte Horta-Guinardó.

Van ser-hi presents: Sr. **Carles Mas**, gerent del districte Horta Guinardó; Sra. **Laura Pérez**, Directora de Serveis d'Atenció a les Persones; Sra. **Cristina Molina**, pla director de salut mental i addiccions; Sr. **Josep M. Miró**, Director de projectes d'Innovació Social; Sra. **Ros Martínez**, directora territorial de serveis Socials D'Horta-Guinardó; Sr. **Francesc Reverter**, Secció de Recursos Infància i Famílies, Servei de Suport de Programes Socials, Gerència de Serveis de Benestar Social; Sr. **Artur Acevedo**, membre del Comitè Tècnic d'Interxarxes; **Sr. Ramon Almirall**, coordinador del programa Interxarxes i Sra. **Lidia Ramírez**, adjunta a la coordinació.

Van excusar la seva absència: Sra. **Francina Vila**, Regidora del districte d'Horta Guinardó; **Angel Miret**, gerent de l'Àrea de qualitat de Vida, Igualtat i Esports; Sr. **Jordi Sánchez**, director de Serveis de Família i Serveis Socials; Sr. **Josep A. Domínguez**, cap de Servei de Suport de Programes Socials; Sra. **Roser Orriols**, cap de Secció de recursos Infància i Famílies; Sra. **M^a. Àngels Betriu**, Departament de benestar Social i Família de la Generalitat de Catalunya, responsable de CDIAPs; Sra. **Rosa Ma. Serrasolses**, responsable del sector Sanitari del districte Horta-Guinardó.

L'ordre del dia va ser el següent:

1. Salutació de la Regidora, presentació general i constitució del Consell Assessor amb els membres de nova incorporació.

2. Memòria del programa els anys 2013 i 2014 i previsió d'activitats per a l'any 2015.
3. Resum d'aspectes més destacats de l'atenció oferta al llarg del darrer període, i aspectes de reflexió i millora que han suscitat.
4. Ronda general d'intervencions per part de totes i tots els membres del Consell.
5. Comentaris i suggeriments

Després que Laura Pérez va excusar l'absència de la Sra. Francina Vila per un imprevist, Ramon Almirall va explicar en primer lloc com el model de coordinació que havíem inaugurat al 2011 havia funcionat força bé i d'acord amb els objectius establerts. Alhora va referir-se a l'augment en la regularitat de participació dels membres del Comité tècnic de tots els serveis que el componen al llarg del darrer any.

Va detallar, a la memòria d'activitats dels anys 2013-2014, els punts referents a l'atenció de casos i a les activitats de formació i dinamització comunitària portades a terme durant l'any 2013 i el que va del 2014. Va destacar un augment significatiu del nombre de professionals que participen al programa, i l'interès que el programa desperta als estudiants d'educació infantil i educació social, que han realitzat diferents Treballs de Final de Grau sobre el programa Interxarxes.

Referint-se al contingut de les plenàries va destacar el debat dut a terme, al llarg del 2013 sobre la *temporalitat dels casos*, i al llarg del 2014 sobre *la contrucció del cas*. Aquesta reflexió es plantejava diferenciar la durada activa d'un equip de cas, que respon als objectius definits a la seva constitució, de l'atenció a una família, que pot allargar-se més temps un cop assolits els objectius específics que van generar l'equip de cas.

Va avançar també les previsions per al 2015, tant pel que fa a les Plenàries, com al proper Fòrum, i a les reunions del CT.

Lidia Ramírez va afegir alguns dels efectes destacats del treball amb els casos: la millora del vincle dels usuaris amb els professionals, i la transformació del cas problema en cas d'interès i recerca. També va detallar les activitats que s'han fet amb els pares i les mares als diferents Casals i Centres infantils del districte i les previsions pel futur.

Finalment vam parlar del relleu de la coordinació que està previst per al setembre de 2015 i que recentment ha començat a tractar-se al CT. També es va plantejar la qüestió del pressupost, destacant la necessitat de concretar calendari i origen precis de les aportacions per part de les diferents administracions.

Les aportacions dels membres del C.A. van girar al voltant de establir unes variables que donin a conèixer dades i tipologia dels casos que s'atenen, la procedència de les derivacions i els efectes del treball en xarxa en la feina diària dels professionals.

Va suggerir-se també la conveniència d'establir les condicions perquè hi hagi més casos que circulin pel programa Interxarxes ajustant al màxim el temps de la

permanència d'aquests, per evitar el estancament dels casos i facilitar que més casos puguin aprofitar-se del model de treball en xarxa Interxarxes. Es suggereix així mateix, que s'aprofiti la solidesa del model per oferir eines i formes de fer als professionals del districte aplicables a tots els casos, estiguin o no atesos per un equip interxarxes formalment constituït.

Respecte el tema del relleu, Cristina Molina pren la iniciativa de proposar a Salut la possibilitat de que aquest relleu l'agafi el CSMIJ.

Des de la coordinació es recullen els suggeriments que es traslladaran a debat al CT i es tindran en compte a les activitats del proper any.

Plenària 31 de gener 2014



Seminari d'anàlisi de casos: "La construcció del cas"

El passat 31 de gener de 2014 es va celebrar a la Sala d'Actes del Centre Cívic Guinardó la primera Plenària del Programa Interxarxes de l'any 2014. Des de les 9.15 fins les 12:30 hores es va realitzar el seminari d'anàlisi de casos coordinat per **Marta Dot** (CSMIJ Horta Guinardó) i amb la participació de **Montse Macià** (SSB Vall d'Hebrón), **Eulalia Miró** (CSMIJ Horta Guinardó) **Anna M. Masià** (Educatora responsable del Casal Infantil Teixonera) i els comentaris del convidat **Enric Berenguer** (Psicòleg clínic i Psicoanalista). A la segona part del matí, es va dur a terme la presentació del projecte de l'Institut Municipal de Serveis Socials "AdoJo (A+J)", espai coordinat per **José Ramón Ubieta** (SSB Carmel i Vall d'Hebrón).

En referència al **seminari d'anàlisi de casos**, es presenta des dels diferents prismes dels serveis implicats per fer un posterior debat. El cas analitzat és el següent:

M. és una nena d'onze anys. La mare pateix d'esquizofrènia i el pare amb una certa tendència obsessiva per l'ordre. Tenen una greu situació econòmica

acompanyada d'inestabilitat constant familiar. Hi ha antecedents de suïcidi a la família materna.

Aquest cas arriba a Interxarxes per la complexitat, el nombre de professionals que hi treballen i la necessitat vital d'una coordinació entre aquests. *“El cas és una construcció, no una suma d'informacions”* reflexiona J.R. Ubieto, i és que el treball en xarxa ben fet és holístic i imprescindible per no cronificar a les famílies

Del cas se'n va poder extreure la rellevància de la separació absorbida per la nena entre la malaltia de la mare i l'amor que d'ella se'n deriva. Aquest factor va afavorir el seu desenvolupament normatiu i la seva salut física i mental. *“Ella busca tranquil·litat, l'amor és el punt fonamental que la manté bé”* ens emfatitza E. Miró. Tot aquest procés va ser acompanyat pels diferents serveis CSMIJ, Serveis Socials, l'Escola, el Casal, etc.

“Al compartir inquietuds amb altres professionals, prendre decisions conjuntes i centrar la intervenció en la nena se l'hi han donat oportunitats i ella les està aprofitant” ens comenta M. Macià.

En el cas tractat, *“la transferència ha estat un suport (...) és important per a les famílies que portem, que puguem encarnar un altre modificat”* remarca E. Berenguer. Certament la filosofia de treball conjunt que té Interxarxes és determinant per donar força, credibilitat i potencialitat a la intervenció dels professionals. *“Interxarxes és un recurs molt útil perquè constitueix un pol d'identificació orientador”* diu E. Berenguer.

Seminari d'actualització de serveis: Projecte Adojo

A la segona part de la Plenària va tenir lloc la presentació del **Projecte ADOJO (A+J)**. Una experiència que es va realitzar de forma pilot i que ha donat resultats summament positius. Es tracta d'un taller per compartir entre adolescents i joves i que pren en consideració com es presenta cadascú davant de l'altre. Presentar-se amb un pressentiment, amb el que jo se fer, no és el mateix que presentar-se amb un dèficit.

El seu objectiu era captar la utilitat social dels adolescents en un món on se'ls sol projectar com a problema, per això la invitació a participar era a partir de la pregunta *“què saps fer?”*

Jose Ramon Ubieto (Psicòleg SSB Vall d'Hebron) ens va presentar el documental *“La vida real dels nostres joves”*, realitzat amb joves del districte i dirigit per **Oriol Rovira** (director de cine).

Se'ls va oferir fer un documental a partir de les seves habilitats i es va tenir en compte allò que el joves demanaven. Vam poder veure com ells tenen un discurs

amb el qual destaquen les seves diferències entre ells i respecte dels seus pares i a la vegada no deixen de mostrar que els tenen una consideració com pares i mares.

El projecte el van presentar **Eva Azaña** (educadora social de SSB Val d'Hebron) **Yolanda Pérez**, (APC Carmel) i **Gabriel Ubieto** (estudiant de periodisme) que van respondre a les preguntes dels assistents i van parlar també de la experiència que ha suposat per a ells. Tant els estudiants universitaris, com el grup d'adolescents, van confluïr en un mateix grup que va permetre la permeabilitat en molts sentits: *"Cada cop es desdibuixaven els límits entre nosaltres i ells"* diu un dels protagonistes.

Ressenya realitzada per Irene Moulas Girona, psicòloga social. Alumne en pràctiques de Júlia Masip, psicòloga de CSS Guinardó i Baix-Guinardó

Plenària 6 de juny 2014



Seminari d'anàlisi de casos: Com afecten al procés de construcció del cas els canvis familiars i la mobilitat dels professionals?

Tal com s'exposava a la presentació del Seminari, construir un cas vol dir localitzar la lògica central i el fil conductor a partir dels enunciats i els actes dels seus protagonistes. Significa articular el funcionament col·lectiu amb la singularitat de cada membre. El treball en xarxa es un bon mètode per aquesta construcció sempre que sigui un procés col·lectiu, es a dir una co-construcció basada en el diàleg, com diu Richard Sennet. Aquest procés significa que els professionals es comprometen a fer un treball de cooperació en el qual s'han d'articular tant els diferents punts de vista, com el qual mostra el cas mateix.

En aquest recorregut és important trobar un acord compatible entre tots els professionals que participen de la conversa o, si més no, evitar que l'acord resulti incompatible amb els interessos específics de cadascú.

La construcció del cas esdevé així una fita possible, perquè neix del propòsit explícit de compartir objectius i anar definit de manera conjunta un camí que es vol

recórrer junts, malgrat els canvis de lloc o de professionals que es produeixin al llarg de la història del cas

El cas a debatre ens permetrà continuar aquest treball, ja endegat, de la construcció del cas, posant l'èmfasi també en aquets processos dialògics dins de l'equip del cas.

Aquesta Plenària contínuia el treball iniciat en aquest curs sobre el tema de la construcció del cas, un dels eixos fonamentals del programa Interxarxes.

Si en la Plenària anterior havíem posat l'accent en com construir un cas ajudava als professionals a sostenir el seu acte, en aquesta ocasió, amb el que ens trobem és amb la vitalitat dels casos, amb la seva trajectòria, amb el seu recorregut, amb els moviments als quals està exposat. En aquesta ocasió ens ocupem de dues d'aquests moviments, els canvis familiars i la mobilitat dels professionals.

Els professionals que participaven del cas: **Beatriz Antolínez** (Institut Francisco de Goya), **Cristina Bernabeu** (SSB Vall d'Hebron), **Oscar Gómez** (Tres Turons) i **Susana Plata** (ADSIS), van exposar els seus textos en els quals destacava la particularitat de la relació que cadascun d'ells mantenia amb la família.

En la presentació, **José Ramón Ubieto** (SSB Vall d' Hebron), coordinador de la taula, va destacar tres elements importants: localitzar la lògica del cas, fer una construcció conjunta i buscar acords que siguin compatibles.

Vam convidar **Jaume Funes** per tal que ens orientés en relació al cas i va establir algunes idees de gran interès. En primer lloc va parlar de com la mirada particular de cadascun dels professionals que intervenen en un cas no fan un conjunt. La segona idea és com la construcció del cas ha de respectar la construcció que fa un subjecte de la seva vida. Va insistir enque cal reflexionar sobre com es traspasa un cas, per exemple de la primària a la secundària, per tal de permetre que el subjecte ingui un temps, per tal que se situï en el nou lloc i com ens recolzem en la confiança, per tal que tinguin lloc els canvis necessaris.

Seminari d'actualització de serveis: Presentació de la USEE del Institut Príncep Girona

A la segona part **Teresa Abril** ens va presentar **Félix García**, director del Institut Príncep de Girona, i a **Cristina Mora**, professora de la Unitat de Suport a l'Educació Especial (USEE) d'aquest centre, que han engegat aquest curs.

L'origen d'aquest recurs, ens explica el director, és una demanda de la mare d'un nen amb una síndrome d'Asperger, que volia que el seu fill s'incorporés a aquest Institut.

L'objectiu de la USEE és afavorir la inclusió dels alumnes a l'aula ordinària. Ens van explicar, amb l'entusiasme que es desprèn d'un desig decidit per dur a terme un projecte, com han construït un veritable lloc que els alumnes de la USEE "habiten". Des d'aquest lloc els alumnes de la USEE poden situar-se per incloure's a l'aula

ordinària, però també per tenir un lloc des del qual convidar als alumnes d'ESO o de batxiller.

El que destacà es que ha estat una grata sorpresa per al professorat la resposta que han donat els alumnes de l'Institut a la recepció de la USEE i a les experiències promogudes des d'aquest lloc.

El que ens van transmetre és la importància de pensar l'Institut com un lloc a habitar a partir del qual començar a construir el vincle educatiu.

MATERIALS I ALTRES ACTIVITATS D'INTERXARXES

Els pares i les mares: elles i ells

L'interès del programa Interxarxes per comptar amb els pares i les mares en el treball amb la infància, s'ha traduït aquest any en la participació de Lidia Ramírez, adjunta a la coordinació del programa Interxarxes, com dinamitzadora en diferents espais de trobada i conversa amb mares, pares i altres familiars. El 14 de febrer al Centre Cívic Guinardó amb el tema: *Normes i límits. Resolució de conflictes. Valors i convivència*. El 3 de abril, al Casal Infantil Taxonera, amb el tema: *La transició de la infància a la adolescència*, i el 15 de maig al Centre infantil La Torre amb el tema *Els límits són necessaris per educar*.

Any darrera any anem comprovant la necessitat de les mares i del pares de conversar amb altres al voltant dels interrogants amb els que es troben en les relacions amb el seus fills i filles.

Aquest any, el que hem apreciat com una preocupació dels pares i mares és com articular, per un costat, el que és de l'ordre de la funció parental, és a dir introduir una regulació, un marc educatiu familiar, i per l'altre, el que té a veure amb incloure les eleccions i la particularitat dels fills, això que és propi del nen o nena, això que el nen o la nena porta al món com novetat. Aquesta inquietud dels pares és fonamental i és important que es mantingui oberta, ja que hi ha el risc de que el llenguatge de la gestió inhibí la exclusivitat que la funció parental representa. Com deia Freud, es tracta de aprofitar les inesgotables forces de les pulsions infantils i adolescents i poder-les acompanyar i orientar per anar donant forma a un desig inèdit que sigui condescendent a la llei.

Com conseqüència d'aquesta experiència de treball amb mares i pares, ha sorgit la iniciativa d'organitzar una taller de mares i pares amb el tema *Com educa la família als seus fills adolescents?*. Previst per al mes de novembre del 2014.

Presentació del programa Interxarxes a la “*Jornada de treball i encontre: Emoció i acció*” dels Serveis Socials d’Horta Guinardó.

La presentació del programa INTERXARXES va córrer a càrrec de Ramon Almirall coordinador d’Interxarxes. A la seva exposició, responent a les preguntes plantejades per l’organització : A què respon el programa ? i Quins efectes ha produït?

Després de recordar els objectius generals del programa :

- La millora de **la qualitat assistencial** d’infants i adolescents
- La millora en la **formació i competències** dels professionals
- L’augment del **coneixement de la realitat de l’entorn** dels infants i la seva família
- La millora de la cooperació entre les diverses institucions
- La motivació dels professionals, així com la disminució de l’angoixa que comporta la seva tasca

va destacar que allò que aporta de nou Interxarxes és una forma de treballar, a la qual prima l’orientació comunitària, que porta als professionals a deixar de centrar l’atenció en “*a qui li toca què?* “ per passar a preguntar-se “*com puc col·laborar en el cas d’una manera cooperativa?*”.

Així mateix , va posar èmfasi en la concepció que orienta el treball compartit, en la qual la “*construcció del cas*” hi juga un paper essencial. Els professionals, més enllà de compartir dades o fenòmens, s’apleguen en una conversa que els permet anar construint el cas i creant-ne així les opcions de sortida.

Per acabar, va esmentar els efectes que aquesta forma de procedir ha anat generant:

- Ha permès actuacions amb una **orientació comuna**
- El **consens** aconseguit → potencia la **força de la intervenció**.
- Contraresta tendències a l’actuacionisme o a l’estancament
- Afavoreix la **sostenibilitat del cas** vs. tendències confrontadores, o abandòniques dels membres de les famílies, respecte als diferents serveis.
- Emergeix la serendípia: descobriments afortunats, i nous camins, inicialment no cercats.
- Afavoreix el **coneixement mutu dels serveis** a través del treball compartit (vs. visió des de fora).

Participació del CSMIJ Horta Guinardó de Barcelona al “59 Congreso de la Asociación Española de Psiquiatría del Niño y del Adolescente (AEPNyA)”



Per dos anys consecutius, el Centre de Salut Mental Infanto Juvenil d'Horta Guinardó (CSMIJ) va presentar, primer al *Congreso de Psiquiatría Infantil de Granada*, i enguany al de Santander, un póster que descriu la manera com el CSMIJ participa del Programa Interxarxes (PIX) del Districte Horta Guinardó de Barcelona. Un programa que va néixer l'any 2000 com xarxa socio-educativa-sanitària i que centra la seva acció en l'atenció a nens i famílies en risc social, amb una concepció comunitària i amb intervencions interdisciplinàries.

El poster que va presentar el CSMIJ mostrava una anàlisi retrospectiva (2011-13) de casos atesos al CSMIJ i que van ser inclosos al programa Interxarxes (PIX)

La seva hipòtesi diu que “incloure casos al PIX amb distòcia social associada ajuda a estructurar les intervencions i la coordinació entre els professionals facilitant el seguiment dels mateixos”

L'objectiu va ser analitzar el diagnòstic i les estratègies d'abordatge dels casos inclosos al PIX

La metodologia va consistir en la revisió d'històries clíniques i actes de les reunions dels equips del cas, al període 2011-13.

Els resultats obtinguts d'aquest anàlisi dona com resultat que un 32% dels nens i adolescents que han estat inclosos al programa Interxarxes, han estat atesos al CSMIJ. El criteri que segueix el CSMIJ a l'hora d'incloure un cas al PIX té a veure amb la complexitat del cas i amb el numero de serveis implicats

ANÁLISIS RETROSPECTIVO (2011-13) DE CASOS ATENDIDOS EN EL CENTRO DE SALUD MENTAL INFANTO-JUVENIL (CSMIJ) INCLUIDOS EN EL PROGRAMA INTERXARXES (P.I.X.)



Dot Pallerés, M.*; Gisbert Gustemps, L.*; Miró Aspa, E.*; Real Dasi, A.*; Borrás Crusat, J.*.
 *Centro de Salud Mental Infanto-Juvenil Horta_Guinardó CSMIJ, Hospital Sant Rafael Barcelona.
mdot@hsrafael.com www.interxarxes.net

INTRODUCCIÓN

El Programa Interxarxes (PIX) nace en el 2000 como red socio-educativa-sanitaria en el dist.Horta-Guinardó Barcelona, centrando su acción en la atención a niños y familias en riesgo social, con una concepción comunitaria y con intervenciones interdisciplinarias. Su método se caracteriza por el rigor en la construcción del caso.*

- Constitución de la red del caso (escuela, salud y servicios sociales).
- Evaluación diagnóstica.
- Plan de trabajo (estrategias conjuntas de abordaje).
- El CSMIJ incluye en el PIX los casos según criterio de complejidad y número de servicios implicados.

HIPOTESIS

Incluir en el PIX casos con distocia social asociada ayuda a estructurar las intervenciones y la coordinación entre los profesionales facilitando el seguimiento de los mismos.

OBJETIVO

Analizar diagnóstico y estrategias de abordaje en los casos incluidos en el PIX.

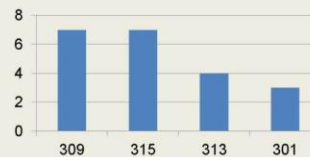
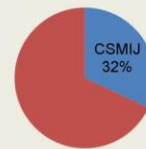
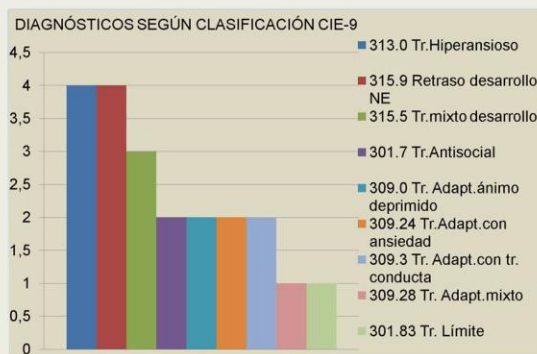
METODOLOGÍA

Revisión de historias clínicas y actas de las reuniones de coordinación del equipo del caso periodo 2011-13

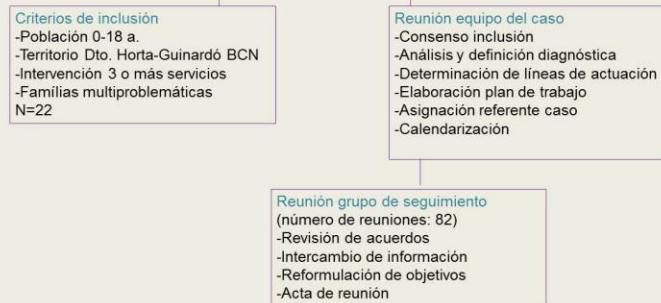
RESULTADOS

Han sido incluidos en el PIX 67 menores (34 familias) de las cuales 22 menores (16 familias) han estado atendidas en el CSMIJ, un 32%.

% CASOS ATENDIDOS EN CSMIJ



ESTRATEGIAS DE ABORDAJE



CONCLUSIONES

Incluir casos complejos en el PIX ha sido útil para elaborar estrategias y acciones consensuadas que facilitan la coherencia en los distintos abordajes optimizando el seguimiento de los mismos. Este consenso potencia la intervención y favorece la sostenibilidad del caso.



- Ubieta, JR (2012) la Construcción del caso en red. Teoría y práctica. Barcelona:Editorial UOC.
 -Berenguer, E (2009) Como se construye un caso, Bogotá :Capitón
 -Alegret, J, Ecstasy and S. Ochoa (2005) El trabajo en red profesional en salud mental infanto-juvenil en revista de la AEN, vol. XXV, n 95. AEN Madrid

V Jornadas de la Red de Salud Mental de Bizkaia. “Avanzando en el trabajo en red”. 22 y 23 de mayo en el Palacio Euskalduna, Bilbao.

José Ramón Ubieta coordinó el taller titulado “*La construcción del caso en el Trabajo en red: una perspectiva interdisciplinar*”, en el que participaron 40 técnicos de diferentes servicios de salud mental de Osakidetza. Se trataba de plantear la construcción del caso en red como una manera de tratar lo real de los casos (locura, violencia, abandonos) partiendo de la tesis que los casos no existen per se, hay que construirlos. Lo que existen son informes, datos, expedientes que acumulan información. Construir un caso es encontrar la lógica que explica los fenómenos (actos, pensamientos, relaciones) que observamos. De esa manera evitamos responder de manera reactiva a lo que sucede sin entender sus causas.

El ponente destacó que la construcción del caso tiene dos beneficios: por un lado permite que los profesionales encuentren una orientación para trabajar juntos y vectorizar sus esfuerzos. Por otro permite compartir la angustia que muchas veces generan estas situaciones y tratarla de manera que no nos bloquee ni precipite nuestra actuación. De esta manera cada uno (médico, enfermera, trabajador social, psiquiatra,..) puede hacer su trabajo y al tiempo apoyarse en la red. Para los pacientes todo ello implica mejora de la calidad asistencial y reduce duplicidades o ausencias innecesarias. Evita la iatrogenia institucional.

Este modelo de trabajo en red es, asimismo, una oportunidad para las instituciones públicas de impulsar un modelo de relación asistencial que priorice la atención global de las familias y de las personas que acuden a los servicios. Se opone así a otros modelos burocratizados que ponen más el énfasis en la llamada “optimización de recursos” (más con menos) que al final resulta ser más cara (económica y socialmente) y que implica un abandono real de las personas que sufren.

Ante la pregunta de los participantes sobre ¿cómo poner en marcha un “proyecto piloto” de estas características en Bizkaia? José R. Ubieta destacó, partiendo de la experiencia del Programa Interxarxes, que para ello hacen falta 3 factores: el compromiso de los profesionales en apostar por ese trabajo de construcción del caso, que implica una posición de humildad al admitir que el saber sobre el caso no lo tenemos de antemano, como expertos, y al margen del sujeto y de los otros profesionales. El segundo factor es que ese trabajo requiere de un liderazgo que coordine los esfuerzos sin por ello establecer modelos jerárquicos ineficientes. Se trata de animar, moderar y provocar esa elaboración colectiva. El tercer elemento es que ese trabajo no es sostenible sin el adecuado soporte institucional que implica no sólo reconocimiento del trabajo realizado sino medios para hacerlo viable. Con esos tres elementos se puede iniciar una experiencia piloto entre dos o tres servicios (salud mental atención social, atención primaria en salud) que contemple un número reducido de casos y que pueda ser valorado tras un año de funcionamiento.

PROPERES CITES

IX Fòrum Interxarxes - Diputació Barcelona

“El risc de decidir. La presa de decisions en el treball en xarxa”

10 d' octubre de 2014 de les 9.15 - 14.15h Espai Francesca Bonnemaïson

Plenàries Interxarxes : Seminaris d'Anàlisi de casos i d'Actualització de Serveis

30 de gener de 2015 de les 9.15 a les 12.30h

24 d'abril de 2015 de les 9.15 a les 12.30h

*Redacció Infox@rxes 23: Ramon Almirall, Fina Borràs, Marta Dot, Irene Moulas, Lidia Ramírez, José R. Ubieta.
Fotos: Gabriel Ubieta*